

OLOMOUCKO | redakce.olomoucky@denik.cz

Jedno odpoledne, osm zraněných



ZDEMOLOVANÁ AUTA. Dobrovolní i profesionální hasiči včera zasahovali u nehod na silnicích Olomouckého kraje. Nejzávažnější nehoda se stala ve Vranovicích-Kelčicích na Prostějovsku (vlevo). Zranily se tam čtyři děti a dva dospělí. V Přerově a ve Velkém Újezdu na Olomoucku (vpravo) skončila auta dokonce na střeše. Snímky: HZSO

Ke třem nehodám v Olomouckém kraji vyjžděli hasiči

BARBORA BUREŠOVÁ

Olomoucký kraj – U tří vážných dopravních nehod v Olomouckém kraji zasahovali hasiči i záchranáři včera v odpoledních hodinách. Nejzávažnější z nich

se stala v obci Vranovice-Kelčice na Prostějovsku, při střetu dvou aut se zranily čtyři děti a dva dospělí. „K místu vyrazili profesionální hasiči z Prostějova a dobrovolní hasiči z Brodku u Prostějova. Na místě asistovali záchranné služby při ošetření a provedli likvidaci uniklých provozních kapalin,“ popsal mluvčí krajských hasičů Zdeněk Hošák.



K další nehodě došlo u Velkého Újezdu na Olomoucku, kde se auto převrátilo na střechu. Na místo se vydala jednotka z Lipníku nad Bečvou a dobrovolní hasiči z Velkého Újezdu. Zraněnému muži poskytli předlékařskou péči, zajistili vozidlo proti požáru a asistovali záchranářům.

Podobná nehoda se odehrála i v přerovské místní

části Kozlovice. Auto převrácené na střechu zůstalo v příkopu. „Zraněný řidič zůstal ve vozidle zaklíněný. V době příjezdu prvních hasičů byl už ale mimo vozidlo v péči zdravotníků,“ sdělil Zdeněk Hošák. Hasiči z Přerova a dobrovolná jednotka z Radslavic zajistili únik provozních kapalin a vozidlo vrátili zpět na kola a na silnici.

Tunel pod sedlem? Měl fungovat už 10 let

Dokončení ze strany 1
V roce 1991 vznikla z podnětu podniků Terplan a Subterra technicko-ekonomická rozvaha tunelu pod Červenohorským sedlem. Bylo to v době, kdy se v nitru nedaleké hory Dlouhé Stráně budovala přečerpávací elektrárna. Raziční technika by se přesunula jen o pár kilometrů dál. Vznikly tehdy dvě varianty tunelu. Kratší tříkilometrový by vyšel na 710 milionů československých korun, delší šestakilometrový na bezmála dvojnásobek.

S konkrétní podobou podzemního propojení s Jeseníckem přišly v roce 1998 Lesostavby Šumperk. Tunel měl být v Koutech u chaty U Pelikána a v Bělé u chaty Eduard. Více než šestakilometrové dílo by se stalo nejdelším tunelem v Česku. Stavba měla odstartovat v roce 2002, hotová měla být o pět let později. Projekt počítal s napojením na dálnici v Mohelnici a v polské Wrocław. Investice a provoz měly být hrazeny z mytného.

Ambiciózní projekt se stal předmětem velkých debat. Podporovali jej například tehdejší šumperský starosta Petr Krill nebo přednosta Okresního úřadu Šumperk Adolf Jílek. „Tunel umožní budovat hospodářský rozvoj, přibudou nová pracovní místa,

zvýší se cestovní ruch,“ vysvětlil Krill.

Zastánci tunelu argumentovali i zrychlením dopravy nebo snížením exhalací z aut na sedle. Ekologické hledisko však bylo zároveň jedním z hlavních argumentů odpůrců stavby.

„Stoupne tranzit nákladních vozidel, dojde k devastaci přírody a poklesu zájmu turistů o tuto oblast. Nikdo nebude jezdit odpočívát do míst, kudy budou proudit kamiony a bude nedýchatelný vzduch,“ řekl v roce 2000 tehdejší ředitel Správy CHKO Jeseníky Karel Kočí.

JEDINÉ POVOLENÍ

Záměr nakonec v roce 2003 získal souhlasné stanovisko při posuzování vlivu na životní prostředí, to však bylo prakticky jediné povolení. V roce 2006 Lesostavby zkrachovaly. Veškeré aktivity ke stavbě tunelu tak ustaly.

Nyní tunel existuje jen na papíře v krajském územním plánu. Občas se téma objeví. V roce 2013 například vznikla za jeho stavbu internetová petice. „Tunel pod Červenohorským sedlem byl investičně i provozně velmi drahý. Proto jsme rozhodli o modernizaci silnice přes kopec, která byla letos dokončena,“ sdělil mluvčí ministerstva dopravy Tomáš Neřold.

Starost o vinici? Snazší než u zeleniny

PETRA PÁŠOVÁ

Senice na Hané – Oldřich Palička z Odrlic na Olomoucku, ukazuje, že vinná réva je na Hané doma. Na své zahradě mají vysázených 340 rostlin a plánují další výsadbu. Když si přečetl článek v Deníku o tom, že v Příkazech vinnou révu vysázeli a v Nákle se chtějí přidat, byl velmi potěšen. Starostům obou obcí dopisem nabídl svou podporu. „Po přečtení článku jsem byl úplně nadšený. Mým snem je, že stejně jako na jižní Moravě uvidím i na střední Hané kolem cest kromě lánů s obilím i vinice,“ říká s úsměvem Oldřich Palička. Pochází z jihomoravské Lednice a jeho rodina má 17 hektarů vinic. Když se přestěhoval do Odrlic, místní části Senice na Hané, vysázal svoji první vinici. Bez úspěchu. „Byly to klasické odrůdy, Müller Turgau, Veltlín, které nejsou tak odolné vůči chorobám a mrazu, a protože jsme je nechtěli ošetřovat chemicky, tak nevydržely,“ vzpomíná na své začátky.

RÉVU NOSÍTE V SOBĚ

Když postavili nový dům, vinnou révu opět vysadil. Po třiceti letech. „Vinnou révu a lednicko-valtickou krajinu nosíte stále v sobě, i když jste ve světě. Vývoj klimatu a vývoj nových odrůd vinné révy mne vrátili znovu k myšlence výsadby menší vinice. Nejvíce rozhodla podpora tohoto zájmu od mého bratra Břetislava Paličky z Mutěnic, který je ve vinohradnictví špičkovým odborníkem. Před čtyřmi lety jsme vysadili dvě stě dvacet hlav a postupně je rozšířili na 349 sazenic,“ popisuje začátky Oldřich Palička a prozrazuje, že dlouhou dobu pěstovali s manželkou zeleninu, a tak mohou srovnat pracnost na vinici s prac-

Vinař Oldřich Palička ze Senice na Hané (na snímku v kruhu) na Olomoucku se v červenci v Deníku dočetl o nové révě v Příkazech a dal nám tipy, kde jinde lze v Olomouckém kraji najít další vinice. Víte ještě o nějakých? Dejte nám vědět na ondrej.dluhi@denik.cz!



- TIPY OLDŘICHA PALIČKY**
1. Paseka – malá vinička
 2. Bílá Lhota-Hradečná – cca 300 sazenic
 3. Litovel-Rozvadovice – cca 100 sazenic
 4. Cholín – 300 sazenic
 5. Vilémov – cca 150 sazenic
 6. Senička – 100 sazenic
 7. Náměstí na Hané – 40 sazenic
 8. Lutín-Třebčín – do 100 sazenic

VINICE, O KTERÝCH DENÍK DŘÍVE INFORMOVAL:

1. Příkazy
2. Čelechovice na Hané
3. Přerov-Předmostí

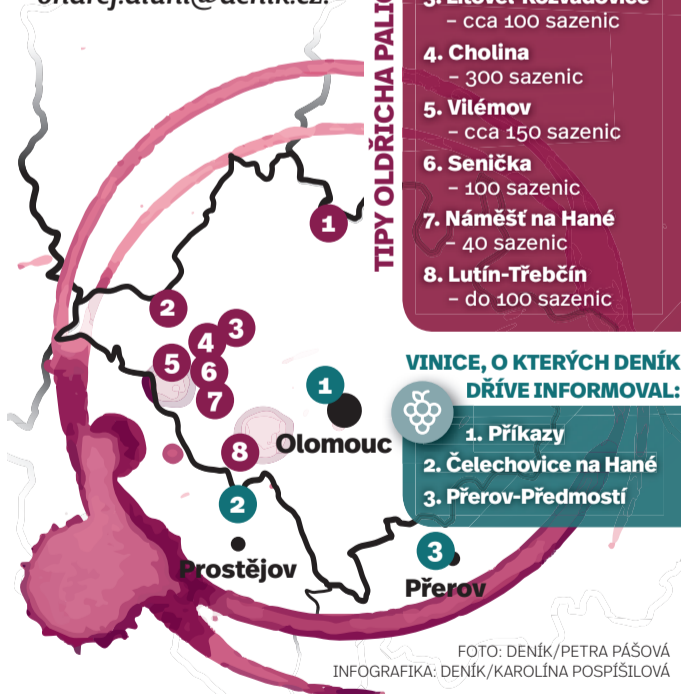


FOTO: DENÍK/PETRA PÁŠOVÁ
INFOGRAFIKA: DENÍK/KAROLÍNA POSPÍŠILOVÁ

ností při pěstování zeleniny. Starost o vinici je o polovinu snazší. „Je to lehčí, ale se týká fyzické námahy, starosti, okopávek, postřiků a prodeje. Ale musíte tam být častěji. Pokud je člověk trochu zemědělcem a má nějaké zkušenosti, tak i citem pozná, co má ve vinici dělat. Réva vás sama navede,“ přidává.

Hrozny na výrobu vína se sklízí nejdrívě třetím až pátým rokem od vysazení, proto Paličkovi sklízeli loni poprvé. S výrobou vína ale začali hned po výsadbě, aby získali praxi. Používali do-

vezené hrozny z jižní Moravy a jablečný mošt od pana Lakomého z Vilémova. „Chci vyrábět dobré víno v rámci potenciálu tohoto kraje. Tomu jsem podřídil všechny procesy. Výběr odrůd, práci ve vinici i ponechání množství hroznů na keři. Když vysázíte vinici, máte v podstatě tři roky na to, seznámit se s vlastní technologií výroby vína. Třetím rokem jsme již vyráběli vlastní víno a dopadlo to výborně,“ usmívá se vinař.

Prozrazuje, že víno budou dělat tradičním historickým způsobem, kdy mošt z hroz-

nů zůstává na kvasničných kalech šest až dvanáct měsíců. „Po tuto dobu se do něj ničím nevstupuje, probíhá pouze kontrola procesu zrání. Víno si svým způsobem dělá, co chce, a zkouší odolnost vinaře vstoupit či nevstoupit do toho technologického procesu. Kdo vydrží, dočká se originálu nepoznamenaného rukou vinaře. My jsme ho měli v sudu sedm měsíců,“ popisuje.

Letošní víno budou sklízet začátkem září. „Ochutnáme ho příští rok v červenci. Správně by ale mělo zrát tři roky. Loni jsme vyrobili okolo tří set litrů a rozdali jsme ho po vinařích a zpětná vazba byla velmi dobrá,“ říká Oldřich Palička.

V roce 2018 rozšíří svoji vinici o tři tisíce rostlin bílé odrůdy Solaris, Hibernal a Savilon. Do červeného vína se pouštět nechce. Vinice je státem registrována a víno z ní se bude prodávat jako zemské víno.

VÍNO NA HANOU PATŘÍ

Oldřich Palička je zaměstnancem olomouckého arcibiskupství. Tvrdí, že vinná réva k našemu regionu historicky patří a jednou z možností, kde by ji bylo možné pěstovat, jsou vhodné farní zahrady a pozemky. „Myslím si, že pan starosta z Příkazu a Nákla otevřeli cestu, kdy by na farních zahradách a pozemcích mohly vznikat vinice ve spolupráci obcí a farností. Samozřejmě tam, kde to je možné. Podpora z arcibiskupství podobným investičním projektům farností již byla vyslovena. Záleží jen na konkrétních podmínkách,“ dívá se do budoucna.

Na Olomoucku jsou však i další soukromí vinaři. „Bude nás rozhodně víc. Historicky od Litovle po Přerov byly vinice, tak proč by se pěstování vinné révy nemohlo vrátit?“ ptá se vinař nakonec.

Zprávy z Olomouckého kraje



SEN. Takto vypadala vizualizace tunelu pod sedlem z roku 1999. Autor: Agentura m-ARK, zdroj: Youtube.com

INZERCE

TOMI-REMONT a.s.
Přemyslovka 2514/4, 796 01 Prostějov
tel.: 582 330 876-8
hledáme vhodné uchazeče na pozici:

traťový dělník

Požadujeme:

- RP skup. B (není podmínkou)
- Dobrý zdravotní stav
- Zkušenosti s prací na železničním svršku a spodku jsou vítány
- Velmi dobrou pracovní morálku

Nabízíme:

- Odpovídající platové ocenění + cestovní náhrady
- Další finanční ohodnocení
- Příspěvek na penzijní připojištění
- Zajištění ubytování na stavbách mimo Prostějov
- Práce v oblasti celé Moravy

Nástup možný ihned. Více informací podá:
Ing. Jiří Skupina, tel.: 602 793 686, e-mail: skupina@tomi-remont.cz

TOMI-REMONT a.s.
Přemyslovka 2514/4, 796 01 Prostějov
tel.: 582 330 876-8
Hledáme vhodného pracovníka na pozici:

**Vedoucí pracovník
provádějící broušení/kolejových součástí a výhybek**

Požadujeme:

- Minimálně 2 letou praxi s broušením kolejových součástí a výhybek
- RP skupiny C výhodou
- Dobrý zdravotní stav
- Absolvent kurzu: aluminotermické svařování kolejnic (Z-1/1), případně úřední zkouška (C I-2/K) výhodou

Nabízíme:

- Odpovídající platové ohodnocení + cestovní náhrady
- Další finanční ohodnocení (13., 14. plat)
- Příspěvek na penzijní připojištění
- Zajištění ubytování na stavbách mimo Prostějov
- Práce v oblasti celé Moravy

Nástup možný ihned. Více informací podá:
Karel Vildomec, tel.: 606 723 129, e-mail: vildomec@tomi-remont.cz